

## **BEDIENUNGS- UND WARTUNGSANLEITUNG**

**Modell: HLT Plus**

**Wir gratulieren Ihnen zum Erwerb eines WD-Luftentfeuchters! Unsere Raumtrockner werden mit hochwertigen Qualitätskomponenten produziert. Dies gewährleistet die Zuverlässigkeit und hohe Ausführung. Wir ersuchen Sie die Bedienungsanleitung sorgfältig zu lesen und die Sicherheitsbestimmungen einzuhalten.**

**Attention!**

3 minutes delay on all units with 'Alfa-14' controller. When starting or restarting the unit, it will take 3 minutes before the compressor and the fan will start running.

**Achtung!**

Bei Inbetriebnahme, wird bei allen Geräten, die mit einer Zeitschaltuhr 'Alfa-14' ausgestattet sind, der Anlauf des Kompressors und der des Ventilators um 3 Minuten verzögert.

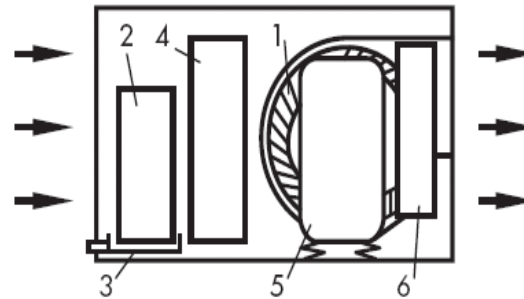
**Attention!**

Quand vous mettez ou remettez votre appareil en fonctionnement, le compresseur et le ventilateur de tous les appareils équipés d'une horloge électronique 'Alfa-14' commencent à fonctionner après 3 minutes.

**Attentie!**

Wanneer u het apparaat wilt (her)starten en het apparaat is uitgevoerd met een 'Alfa-14' tijdschakelaar, dan duurt het 3 minuten voordat compressor en ventilator starten.

**Funktionsweise**



Der Ventilator (1) saugt die feuchte Luft über den Evaporator (2). Die Luft wird schockartig abgekühlt und die Feuchtigkeit kondensiert als Wasser. Dieses wird in der Wanne gesammelt (3) und über einen Schlauch abgeleitet. Der Kompressor (5) pumpt die durch den Arbeitsprozess freiwerdende Energie in den Kondensator (6). Die Luft wird um einige Grade erwärmt wieder an den Raum abgegeben.

**E - Anschluss**

Der HLT Plus ist mit einem Kabel und geerdetem Stecker ausgestattet. Falls ein Ersatz notwendig ist, stellen Sie sicher, dass ein geeigneter Stecker verwendet wird, der auf das Stromnetz und die nationalen Sicherheitsbestimmungen abgestimmt ist. Die Farbe der Anschlussleitungen entspricht dem internationalen Farbencode.

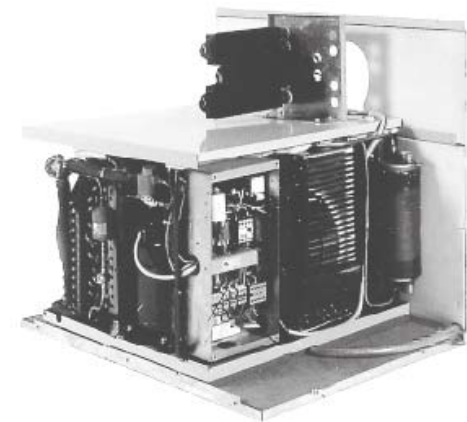
Blau	Neutral = N
Braun	Live = L
Grün / Gelb	Erde = E

Das Gerät ist mit dem Kabel an die Stromversorgung anzuschliessen. Die Kabeldurchführung muss durch einen Gumminippel gesichert werden. Eventuelle automatische Absicherungseinheiten müssen zwischen dem Entfeuchter und der Stromquelle geschaltet werden. Bitte halten

Sie die Sicherheitsbestimmungen, beim Einsatz in einem Schwimmbad oder unter feuchter Umgebung, ein. Die IEE regulations müssen eingehalten werden.

**Wartung**

Abgesehen von einer periodischen Filterreinigung ist keine Wartung notwendig.

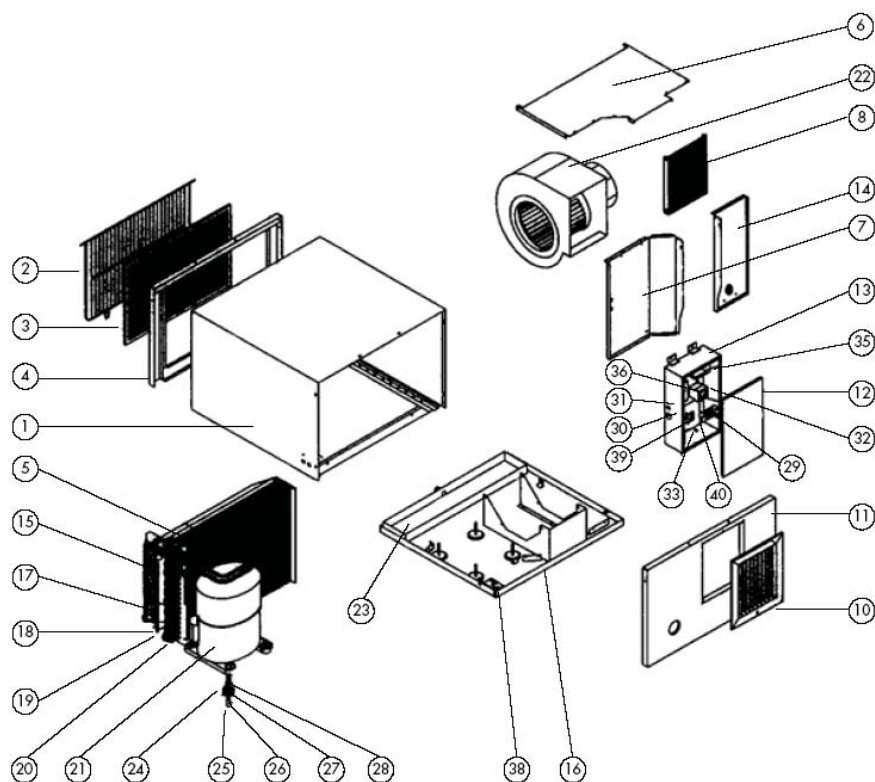


**HLT Plus Schwimmbadentfeuchter**

Der HLT Plus ist sofort anschlussbereit. Er kann auf einer Konsole an der Wand befestigt werden (bauseits). Der HLT Plus kann auch direkt im Raum oder z. B. über einer Sauna aufgestellt werden. Bei einer Montage in einem externen Technikraum werden an der Ansaug- und Ausblasseite Stutzen mit dem erforderlichen Luftkanalquerschnitt montiert (bauseits). Der Entfeuchter wurde speziell für seinen Einsatzbereich konzipiert und bringt deshalb die optimale Balance zwischen Effektivität / Stromaufnahme / Wärmerückgewinnung. Der Anschluss an ein 24 V-Hygrostat ist problemlos möglich.



Beispielabbildung WD HLT Plus



### Technische Daten Grossraumfeuchter HLT Plus

Model	HLT Plus 230V	HLT Plus 380V / 400V
Stromanschluss	230 V	380 V (3Phase)
Frequenz	50 Hz	50 Hz
Entfeuchtung bei 30°/70 % r. F.	5.0 l/h	5,0 l/h
Stromaufnahme W	2600 W	2600 W
Absicherung	12.0 A	3 X 4 A
Kältemittel	R407C (or R22)	R407C (or R22)
Füllmenge	1650 g	1650 g
Luftleistung	1500 m <sup>3</sup> /h	1500 m <sup>3</sup> /h
Stufen (Ventilator)	2	2
Beckengröße	60 m <sup>2</sup>	60 m <sup>2</sup>
Gewicht netto	78 kg	78 kg
Länge	680 mm	680 mm
Tiefe	665 mm	665 mm
Höhe	453 mm	453 mm

### ERSATZTEILLISTE

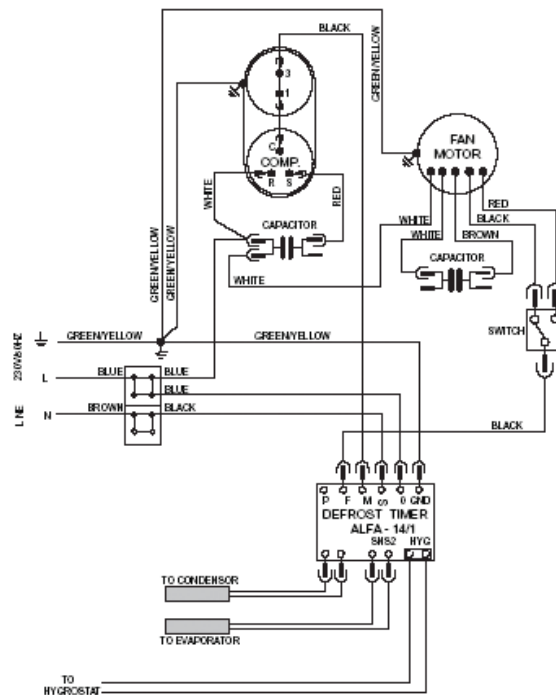
Artikel Nr.	Stk.	Bezeichnung	NO.
A436844	1	CASING	1
468038	1	GRID	2
A436536	1	AIR-FILTER	3
A436334	1	FRAME	4
A434632	1	EVAPORATOR DSR-12	5
A434642	1	EVAPORATOR DSR-20	
A414305	1	TOP COVER	6
A342695	1	WALL RIGHT	7
A528644	1	LOUVERS (IN)	8
508002	2	CLAMP	9
68038	1	LOUVERS (OUT)	10
A436324	1	FRONT	11
A434664	1	COVER -CONTROL BOARD	12
A492474	1	CONTROL BOARD	13
A342705	1	WALL LEFT	14
A434276	1	CAPILARY DSR-12	15
A434576	1	CAPILARY DSR-20	
A326504	1	CHASSIS	16
292026	1	STRAINER - DISTRIBUTOR	17
A342725	1	LEFT BULKHEAD	18
X1002110542	1	EVAPORATOR DSR-12	19
X1003140542	1	EVAPORATOR DSR-20	
X1003190562	1	CONDENSER DSR-12	20
X1004190562	1	CONDENSER DSR-20	
274312	1	COMPRESSOR DSR-12	21
274314	1	COMPRESSOR DSR-20-1PH	
271317	1	COMPRESSOR DSR-20-3PH	
271283	1	FAN MOTOR+HOUSING DSR-12	22
271284	1	FAN MOTOR+HOUSING DSR-20	
A328675	1	DRAIN PAN	23
DEPEND OF COMP.		RUBBER GROMMET	24
DEPEND OF COMP.		SLEEVE	25
O81071		WASHER	26
O81075		SPRING WASHER	27
OO4025		NUT	28
295060	1	LEVER SWITCH	29
294012	6	GROMMET	30
294010	4	GROMMET	31
DEPEND OF COMP.		CAPACITOR - COMPRESSOR	32
275031-34		TERMINAL	33
429171		CONTACTOR DSR-3PH	34
482301	1	TRANSFORMER	35
386117	1	DEFROST CONTROL	36
346518		SEAL FOAM STRIP	37
508027	2	LINE CORD CLIP	38
326101	1	FUSE 1A	39
275016	1	TERMINAL FUSE	40

## ENTFEUCHTUNGSLEISTUNG HLT Plus (230 V / 380 V / 400 V)

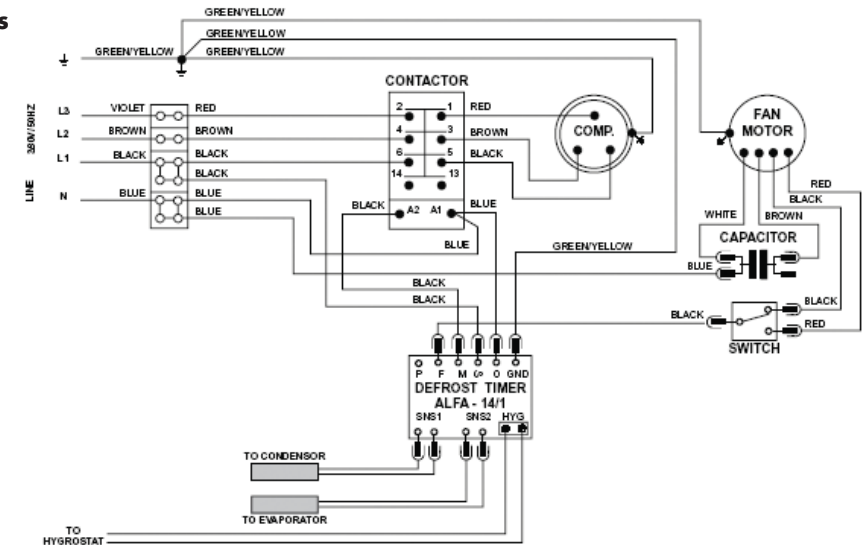
Entfeuchtungsleistung bei unterschiedlichen Temperaturen - Angaben in Liter pro 24 h)

TEMP. °C	Luftfeuchtigkeit %							
	85	80	75	70	65	60	55	50
15	69	62	57	52	46	41	23	17
20	96	87	79	72	64	57	51	45
24	121	110	100	91	81	72	64	57
25	128	116	106	96	85	76	68	60
26	134	122	111	101	90	80	71	63
27	141	128	116	106	94	84	74	66
28	147	134	121	110	98	87	78	69
29	153	139	127	115	103	91	81	72
30	160	145	132	120	107	95	85	75
32	166	151	137	125	111	99	88	78
35	173	157	143	130	116	103	92	82

## Schaltplan HLT Plus 230V / 400 V



## Schaltplan HLT Plus 380V / 400V

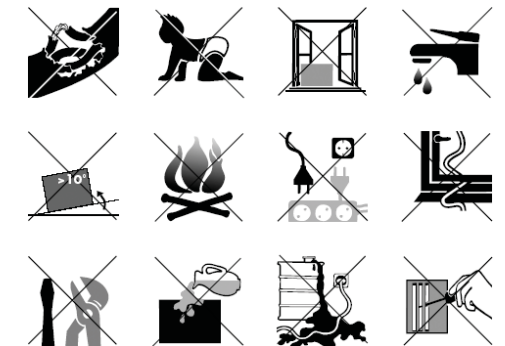


## Sicherheit

Bitte lesen Sie diese Betriebsanleitung sorgfältig durch, bevor Sie den Entfeuchter in Betrieb nehmen. Bewahren Sie die Betriebsanleitung bitte auf. Verwenden Sie bitte beim Anschluss ausschließlich eine geerdete Leitung. Achten Sie bitte auf eine korrekte Stromversorgung und die Einhaltung der nationalen Sicherheitsbestimmungen. Ein Mindestabstand von 40 cm ist sowohl auf der Ansaug- als auch Ausblasseite einzuhalten.

- Der Entfeuchter wurde weltweit von namhaften und öffentlichen Institutionen überprüft.
- Kinder vom Gerät fernhalten!
- Bei Reinigungsarbeiten keine Flüssigkeit in das Gerät einbringen!
- Keine Gegenstände in das Gerät einbringen.
- Vor Reinigungsarbeiten den Entfeuchter vom Stromnetz trennen.
- Nicht an eine Steckdose anschliessen, die sich im Freien befindet. Nach Möglichkeit generell Verlaengerungskabel meiden.

- Servicearbeiten (ausser Filterreinigung) bitte mit Ihrem Fachhändler absprechen. Ansonsten kann dies zum Verlust des Garantieanspruches führen.
- Wenn die Anlage in einem Schwimmbad aufgestellt wird, müssen die dafür geltenden Sicherheitsbestimmungen genauestens eingehalten werden.





**Für weitere Fragen und Informationen zu den Themen Entfeuchtung – Bautrocknung –  
Wasserschadensanierung stehen wir Ihnen sehr gerne zur Verfügung und  
wünschen viel Erfolg bei der Bewältigung Ihrer Trocknungsaufgabe!**

**WD Austria Be- und Entfeuchtungstechnik**  
Mittelberg 4 · A - 3550 Langenlois

Tel.: 0043 2734 7009 · Fax: 0043 2734 700933 · [info@entfeuchter.at](mailto:info@entfeuchter.at)

